



**IPRO / Iniciativa para el fortalecimiento
de la institucionalidad de los
programas sociales**

Quinto informe de resultados

**IPRO/Iniciativa para el
fortalecimiento de la
institucionalidad de los
programas sociales**

Corte al 10 de diciembre de 2009

Contenido

1. Introducción
2. Resultados en la participación
3. Resultados generales
 - a. Programas sociales por grupos de población
 - b. Programas sociales por rango de presupuesto
 - c. Programas sociales por sector
 - d. Programas sociales por dependencias
 - e. Programas sociales por cobertura geográfica
4. Indicadores de institucionalidad:
 - a. Reglas de operación y otros lineamientos
 - b. Mecanismos de transparencia y rendición de cuentas
 - c. Mecanismos de control y fiscalización
 - i. Del total nacional de programas sociales en el sistema de IPRO
 - ii. De programas sociales del Gobierno Federal en el sistema de IPRO
 - iii. De programas sociales de las entidades federativas en el sistema de IPRO

Introducción

En el presente informe se incorporan los resultados de los indicadores incluidos en la categoría denominada “control y fiscalización”, asimismo, se actualizan los presentados en informes anteriores referentes a las categorías “reglas de operación y otros lineamientos normativos” y “mecanismos de transparencia y rendición de cuentas”. En resumen se presentan resultados de 15 indicadores de institucionalidad.

Resultados generales de la participación

A la fecha, se han incorporado 687 programas sociales en el sistema, lo que representa un crecimiento de 13.2% con respecto a octubre. De los cuales 638 programas corresponden a de 23 entidades federativas y 49 de 7 dependencias del Gobierno Federal.

Total de programas sociales

Tipo	No. de PS en el sistema
Dependencias federales	49
Entidades federativas	638
Total	687

Las dependencias federales se han mantenido sin cambios.

Programas sociales por Secretaría/Dependencia federal

Secretaría / Dependencia Federal	No. de PS en el sistema	Secretaría / Dependencia Federal	No. de PS en el sistema
SEDESOL	10	STyPS	3
DICONSA	2	SAGARPA	8
LICONSA	1	SEMARNAT	
FONHAPO	2	CONAGUA	4
FONART	1	CONAFOR	1
INDESOL	2	CONANP	1
OPORTUNIDADES	1	DIF	3
SECON	3	CDI	7
		Total	49



IPRO / Iniciativa para el fortalecimiento de la institucionalidad de los programas sociales

En los últimos dos meses únicamente el estado de Guerrero incorporó nuevos programas y pasó de 20 que tenía en el mes de octubre a 107 programas sociales, correspondientes a 12 dependencias estatales.

Programas sociales (PS) por entidad federativa

Entidad federativa	No. de PS en el sistema				
	junio	julio	agosto	octubre	Diciembre
Aguascalientes	56	56	56	56	56
Baja California	0	0	0	0	0
Baja California Sur	0	0	0	0	0
Campeche	0	0	0	0	0
Coahuila	0	0	0	1	1
Colima	0	0	0	0	0
Chiapas	8	8	8	8	8
Chihuahua	0	0	0	0	0
Distrito Federal	114	122	122	122	122
Durango	16	16	16	16	16
Estado de México	0	0	6	6	6
Guanajuato	15	15	15	15	15
Guerrero	0	3	11	20	107
Hidalgo	2	9	9	11	11
Jalisco	86	85	84	84	84
Michoacán	9	13	13	13	13
Morelos	0	0	1	1	1
Nayarit	53	53	53	53	53
Nuevo León	11	11	11	11	11
Oaxaca	0	0	0	0	0
Puebla	0	6	10	38	38
Querétaro	0	0	1	15	15
Quintana Roo	0	0	0	2	2
San Luis Potosí	8	14	14	14	14
Sinaloa	0	3	3	3	3
Sonora	34	39	44	44	44
Tabasco	0	0	0	0	0
Tamaulipas	0	0	0	0	0
Tlaxcala	6	6	6	6	6
Veracruz	0	5	8	8	8
Yucatán	0	0	0	0	0
Zacatecas	4	4	4	4	4
Total	422	468	495	551	638

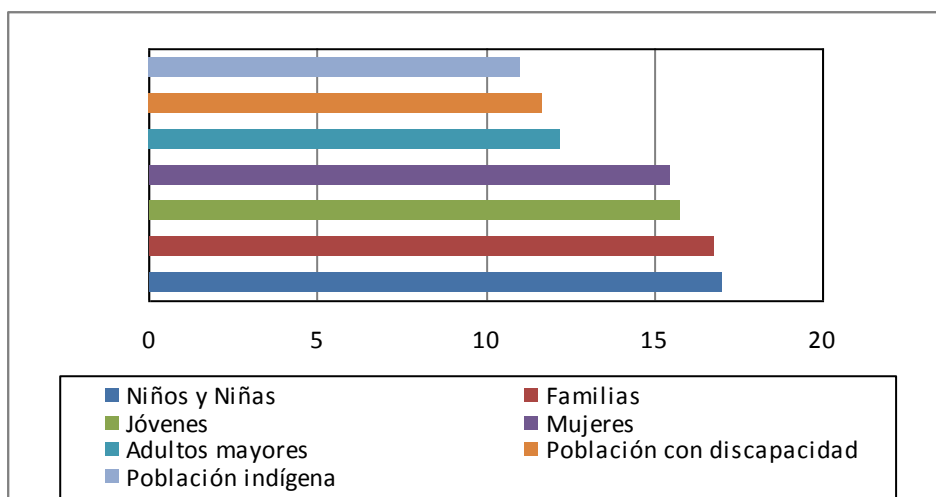
Resultados generales

El análisis de la información que se presenta hace referencia a los 638 programas sociales en el sistema de información de IPRO.

Programas sociales por grupos de población

De los programas sociales incorporados en el sistema de IPRO, el 16.8% están dirigidos a las familias; 15.5% a mujeres; 17.1% a niños y niñas; 15.8% a jóvenes; 12.2% a adultos mayores, 11.7% a población con alguna discapacidad y 11.0% a población indígena.

PS por grupos de población

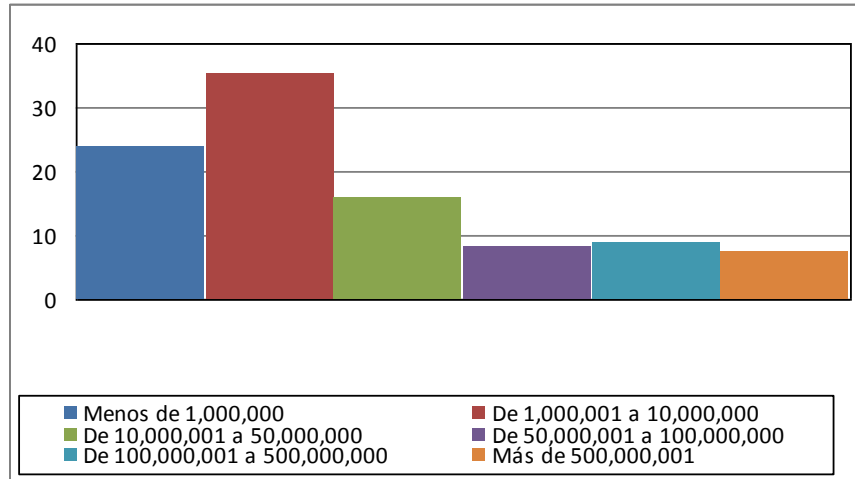


Programas sociales por rango de presupuesto

El 24.0% de los programas sociales operan con un rango de presupuesto de menos de un millón de pesos; 35.5% lo hacen con presupuestos que van de más de un millón a 10 millones de pesos; 16.1% operan con presupuestos de entre 10 a 50 millones de pesos; 8.4% ejercen presupuestos de 50 a 100 millones de pesos; 8.8% se ejecutan con presupuestos que van de más de 100 millones a 500 millones de pesos y 7.3% operan con más de 500 millones de pesos.

IPRO / Iniciativa para el fortalecimiento de la institucionalidad de los programas sociales

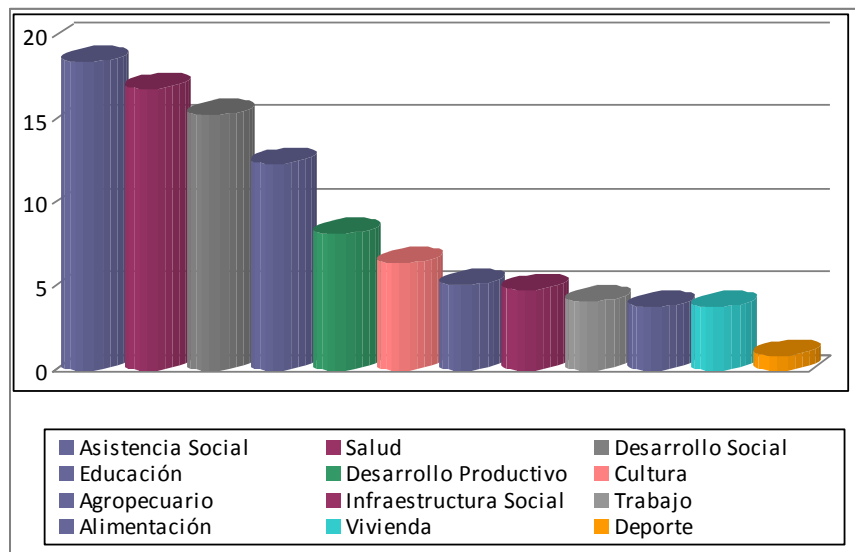
PS por rango de presupuesto (%)



Programas sociales por sector

En la vertiente sectorial, el 18.5% de los programas sociales está dirigido al sector de asistencia social, 16.9% a salud, 15.3% a desarrollo social, 12.4% a educación, 8.2% a desarrollo productivo, 6.4% a cultura, 5.1% al sector agropecuario, 4.8% a infraestructura social, 4.1% a programas de apoyo al trabajo, 3.8% a alimentación, igual porcentaje a acciones de vivienda y tan sólo un 0.9% a deporte.

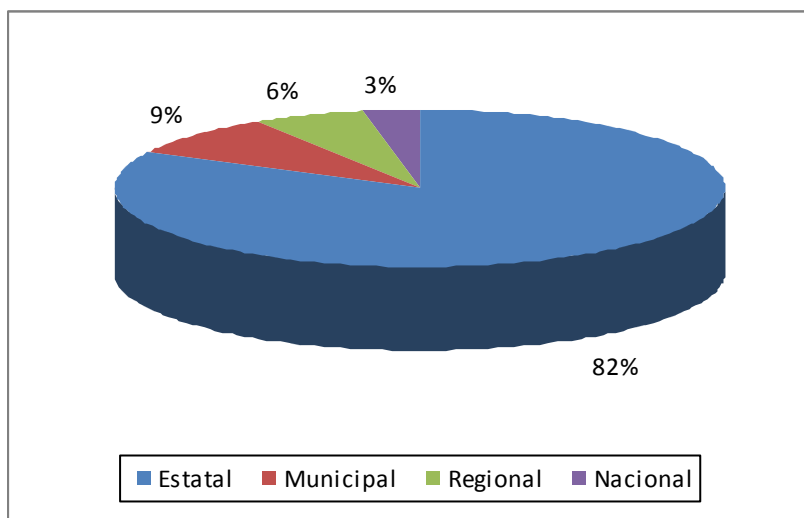
PS por sector (%)



Programas sociales por cobertura geográfica

Los programas sociales del gobierno federal tienen cobertura nacional, y los de las entidades federativas el 82.5% tienen cobertura estatal, 8.8% municipal y 5.8% regional. Algunas entidades federativas reportan programas sociales con cobertura nacional (3.0%), seguramente se trata de programas federales operados en los estados.

PS de las entidades federativas por cobertura geográfica



Indicadores de institucionalidad

Se refiere a la respuesta con sustento documental que dieron los responsables de los programas sociales, sobre la existencia o no de 20 atributos mínimos de institucionalidad¹.

Se expresan en porcentajes y se obtienen de los programas sociales en el sistema que cuentan con información completa, es decir de 620. Aunque en el sistema se encuentren en total 687 programas, 67 no han acabado de subir su información. Esos no son considerados para los siguientes resultados.

¹ Estos indicadores se obtuvieron de los hallazgos del proyecto de Protección de programas sociales desarrollado por el PNUD en 2006 y 2007, así como de las respuestas que dieron los expertos en la consulta realizada en línea

I PRO / Iniciativa para el fortalecimiento de la institucionalidad de los programas sociales

En este informe se presentan los indicadores de institucionalidad correspondientes a 3 categorías:

A). “Reglas de operación y otros lineamientos” (respuestas a 5 reactivos), debido a que estos atributos son los que definen la forma en que operará el programa, su población objetivo, el tipo de apoyo que ofrece, la manera de acceder, las formas de participación ciudadana, la corresponsabilidad de los beneficiarios, etc. con el fin de alcanzar niveles de eficacia, eficiencia, equidad y transparencia.

Las reglas de operación y la definición de otros lineamientos que contienen criterios y mecanismos claros y definidos, constituyen el marco normativo de los programas y de esta manera se trata de evitar su uso discrecional y a homogenizar la actuación de los servidores públicos involucrados. Los indicadores que se analizan son:

1. Reglas de operación
2. Otros lineamientos
3. Criterios de adscripción y selección de beneficiarios
4. Corresponsabilidad de los receptores de programas
5. Mecanismos de coordinación interinstitucional

B) “Mecanismos de transparencia y rendición de cuentas”, (respuestas a 6 reactivos). Se presentan los atributos de institucionalidad relativos a:

1. Si los programas sociales cuentan con padrón de beneficiarios,
2. Si el padrón de beneficiarios es público
3. Si los programas sociales tienen disponible su información a través de medios electrónicos, de acuerdo a las leyes de transparencia.
4. Si los programas sociales publican su presupuesto
5. Si informan sobre el ejercicio del gasto
6. Si publican informe anual de resultados

C) “Mecanismos de control y fiscalización”. (Respuesta a 5 reactivos). Atributos de institucionalidad sobre los temas de:

1. Matriz de Marco Lógico o Matriz de Indicadores para Resultados (MIR)
2. Mecanismos para la presentación de quejas y denuncias sobre su operación
3. Evaluaciones
4. Difusión entre el personal y entre la población sobre los medios para presentar quejas o denuncias de tipo electoral

5. Información a los servidores públicos que operan los programas sociales, que si utilizan recursos públicos y/o acciones de gobierno para la compra o coacción o condicionar el voto, incurrirán en falta administrativa y penal

Del total nacional de programas sociales en el sistema de IPRO

De los 620 programas sociales con información completa en el sistema de IPRO, el 76% cuenta con reglas de operación; 73% con lineamientos adicionales (metodologías, manuales de operación, manuales de procedimientos, formatos, acuerdos, convenios, etc.); 75% tienen criterios de adscripción y selección de beneficiarios; 60% prevé corresponsabilidad de los receptores; 78% poseen mecanismos de coordinación interinstitucional.

Asimismo, 65% cuentan con padrón de beneficiarios; en el 41% de los programas sociales su padrón de beneficiarios es público; 82% tiene disponible su información en medios electrónicos (portales de Internet); 64% publica su presupuesto anual; el 61% informa sobre el ejercicio del gasto; y el 65% informan sobre los resultados del programa.

El 42% de los programas sociales en registrados en el sistema cuenta con Matriz de Marco Lógico o Matriz de Indicadores para Resultados (MIR), 75% tiene mecanismos para la presentación de quejas y denuncias sobre su operación, 56% ha sido evaluado, el 57% difunde entre el personal y entre la población los medios para presentar quejas o denuncias de tipo electoral y 85% informa a los servidores públicos que operan los programas sociales, que si utilizan recursos públicos y/o acciones de gobierno para la compra o coacción o condicionar el voto, incurrirán en falta administrativa y penal

De programas sociales del Gobierno Federal en el sistema de IPRO

La información sobre los programas sociales a nivel federal se ha mantenido sin cambios, debido a que no se han incorporado nuevos programas, así, de los 47 programas sociales del Gobierno Federal con información completa en el sistema, 94% cuentan con reglas de operación; 96% con otros lineamientos (metodologías, manuales de operación, manuales de procedimientos, formatos, acuerdos, convenios, etc.); 94% con criterios de adscripción y selección de beneficiarios; 91% prevé corresponsabilidad de los receptores; 87% poseen mecanismos de coordinación interinstitucional.

Además, el 83% cuentan con padrón de beneficiarios; y en el 77% su padrón de beneficiarios es público; 96% tiene disponible su información en medios

IPRO / Iniciativa para el fortalecimiento de la institucionalidad de los programas sociales

electrónicos (portales de Internet); 91% publica su presupuesto; el 94% informa sobre el ejercicio del gasto; y el 79% publica informe de resultados del programa.

El 98% de los programas sociales registrados en el sistema cuenta con Matriz de Marco Lógico o Matriz de Indicadores para Resultados (MIR), 96% tiene mecanismos para la presentación de quejas y denuncias sobre su operación, 91% ha sido evaluado, el 85% difunde entre el personal y entre la población los medios para presentar quejas o denuncias de tipo electoral y 91% informa a los servidores públicos que operan los programas sociales, que si utilizan recursos públicos y/o acciones de gobierno para la compra o coacción o condicionar el voto, incurrirán en falta administrativa y penal

De programas sociales de las entidades federativas en el sistema de IPRO

De los 573 programas sociales de las entidades federativas en el sistema con información completa, 74% cuentan con reglas de operación; 71% con otros lineamientos; 73% con criterios de adscripción y selección de beneficiarios; 57% prevé corresponsabilidad de los receptores; 78% poseen mecanismos de coordinación interinstitucional.

Por otro lado, el 64% de los programas sociales de las entidades federativas en el sistema, tienen padrón de beneficiarios; sólo en el 38% de los casos este padrón es público; el 81% publica información en medios electrónicos; 62% publica su presupuesto; el 58% informa sobre el ejercicio del gasto y el 64% presenta informe de resultados.

Por último, tan sólo el 42% de los programas sociales de las entidades federativas cuenta con Matriz de Marco Lógico o Matriz de Indicadores para Resultados (MIR), 75% con mecanismos para la presentación de quejas y denuncias sobre su operación, 56% han sido evaluados, el 57% difunde entre el personal y entre la población los medios para presentar quejas o denuncias de tipo electoral y 85% informa a los servidores públicos que operan los programas sociales, que si utilizan recursos públicos y/o acciones de gobierno para la compra o coacción o condicionar el voto, incurrirán en falta administrativa y penal

IPRO / Iniciativa para el fortalecimiento de la institucionalidad de los programas sociales

Respuestas por reactivo (%)

Atributos	Gobierno Federal	Entidades Federativas	Total Nacional
Reglas de operación	94	74	76
Otros lineamientos	96	71	73
Adscripción y selección de beneficiarios	94	73	75
Corresponsabilidad	91	57	60
Coordinación interinstitucional	87	78	78
Padrón de beneficiarios	83	64	65
Padrón de beneficiarios público	77	38	40
Información en medios electrónicos	96	81	82
Presupuesto publicado	91	62	64
Informe sobre el ejercicio del gasto	94	58	61
Informe de resultados	79	64	65
Matriz de Marco Lógico	98	37	42
Mecanismos para la presentación de quejas y denuncias sobre su operación	96	73	75
Evaluaciones	91	54	56
Medios para presentar quejas o denuncias de tipo electoral	85	55	57
Información sobre faltas administrativas y penales por compra o coacción del voto	91	85	85
Total de programas completos	47	573	620