

**Transparencia Mexicana  
Unidad de Política Social**

**Serie analítica sobre los programas sociales  
registrados en IPRO**

Onceavo atributo de institucionalidad de los  
programas sociales  
**Informe anual de resultados**

**Mayo 2013**



[www.tm.org.mx](http://www.tm.org.mx)  
[@integridadMX](https://twitter.com/integridadMX)



Los datos que se presentan en el siguiente documento fueron extraídos de la base de datos de la Iniciativa para el Fortalecimiento de la Institucionalidad de los Programas Sociales (IPRO).

Esta iniciativa impulsada por Transparencia Mexicana y el Programa de Naciones Unidas para el Desarrollo (PNUD) desde 2008 ha logrado conformar una base de datos única que integra y sistematiza la información más actualizada sobre los programas sociales que operan en México. Al día de hoy, IPRO ha permitido obtener información de más de 2,600 programas sociales.

Para mayor información visita:  
[www.programassociales.org.mx](http://www.programassociales.org.mx)




Transparencia Mexicana A.C.  
Unidad de Política Social

Documento de trabajo: Serie analítica sobre la institucionalidad de los programas.

**Transparencia Mexicana**, capítulo nacional de Transparencia Internacional (TI), fue fundada en 1999. Transparencia Mexicana es una organización no gubernamental que enfrenta el problema de la corrupción desde una perspectiva integral, a través de políticas públicas y actitudes privadas que van más allá de la consigna política para generar cambios concretos en el marco institucional y en la cultura de la legalidad en México.

[www.tm.org.mx](http://www.tm.org.mx)

[www.transparency.org](http://www.transparency.org)

 [facebook.com/TransparenciaMexicana](https://facebook.com/TransparenciaMexicana)

 @IntegridadMx



## Transparencia Mexicana

La Iniciativa para el Fortalecimiento de la Institucionalidad de los Programas Sociales (IPRO) es la plataforma web que integra información pública, imparcial e independiente, sobre los programas sociales en México ([www.programassociales.org.mx](http://www.programassociales.org.mx)) impulsada desde el 2008 por parte de Transparencia Mexicana (TM), capítulo nacional de Transparencia Internacional, y el Programas de las Naciones Unidas para el Desarrollo en México (PNUD).

IPRO tiene como objetivo el contribuir a reforzar los criterios de protección de los programas sociales a través del fortalecimiento de su institucionalidad. La institucionalidad de los programas sociales permite dar mayor solidez a la política social y con ello prevenir la discrecionalidad y arbitrariedad en la operación de los programas sociales.

El gobierno federal y los gobiernos estatales participan, de manera voluntaria, incorporando la información de sus programas sociales en la plataforma. Esta base de datos concentra información actualizada sobre los programas sociales en operación a nivel nacional, lo que permite conocer la oferta de programas sociales que existen en el país y cómo funcionan en tiempo real.

El presente documento se centra en el análisis de patrones por orden de gobierno, por entidad federativa y por sector del onceavo atributo de institucionalidad de los programas sociales: **informe anual de resultados**.

## Onceavo atributo: Informe anual de resultados

- 68% del total de programas sociales vigentes registrados en IPRO cumple con el atributo de institucionalidad de informe anual de resultados.
- 81% del total de programas sociales vigentes registrados en IPRO con cobertura en la Federación cumple con el atributo de institucionalidad de informe anual de resultados.
- 61% del total de programas sociales vigentes registrados en IPRO con cobertura en las entidades federativas cumple con el atributo de institucionalidad de informe anual de resultados.
- 100% de los programas sociales vigentes registrados cumple con el atributo de institucionalidad de informe anual de resultados en 7 entidades federativas (Aguascalientes, Chiapas, Coahuila de Zaragoza, Estado de México, Hidalgo, Nuevo León y Yucatán).
- En Baja California Sur y en Michoacán de Ocampo ninguno de los programas sociales vigentes registrados cumple con el atributo de informe anual de resultados.
- 83% de los programas sociales vigentes registrados del sector de trabajo cumple con informe anual de resultados.
- 6 de cada 10 programas sociales vigentes registrados en IPRO del sector cultura cumple con dicho atributo de institucionalidad.

## ¿Cómo contribuye el informe anual de resultados a la institucionalidad de los programas sociales en México?

El informe anual de resultados es uno de los veinte atributos de institucionalidad de los programas sociales definidos por Transparencia Mexicana y el Programa de Naciones Unidas para el Desarrollo (PNUD) en el marco de la Iniciativa para el Fortalecimiento de la Institucionalidad de los Programas Sociales (IPRO).

El informe anual de resultados se refiere a un documento que indique los resultados anuales de un programa social.

## Análisis del atributo de informe anual de resultados por cobertura y por sector de los programas sociales en México

La serie analítica sobre los programas sociales en México por atributo a partir de la base de datos de IPRO se realizó con la información actualizada por el gobierno federal y los gobiernos estatales al 13 de mayo de 2013. Para esta fecha había 1,561 programas sociales registrados en IPRO como vigentes.<sup>1</sup>

---

<sup>1</sup> Incluye los programas sociales registrados para los cuales no ha habido modificación de la vigencia para ser considerados como no vigentes.

Del total de 1,561 programas sociales registrados en IPRO como vigentes al 13 de mayo de 2013 1,067 programas sociales cumplen con el atributo de institucionalidad de informe anual de resultados; esto es el 68%. La probabilidad de que un programa social vigente cuente con informe anual de resultados varía entre sectores. El 83% de los programas sociales vigentes registrados del sector de trabajo cuenta con informe anual de resultados mientras que 6 de cada 10 programas sociales vigentes registrados en IPRO del sector de cultura cumple con dicho atributo de institucionalidad.

Tabla 1. Programas sociales que cumplen con el onceavo atributo de institucionalidad por sector que atienden

Sector	Total de programas sociales vigentes registrados (PSVR)	PSVR con informe anual de resultados	% PSVR por sector con informe anual de resultados
<b>Agropecuario</b>	84	66	78.57
<b>Alimentación</b>	52	31	59.62
<b>Asistencia Social</b>	325	241	74.15
<b>Cultura</b>	32	18	56.25
<b>Deporte</b>	65	50	76.92
<b>Desarrollo Productivo</b>	76	51	67.11
<b>Desarrollo Social</b>	275	185	67.27
<b>Educación</b>	376	233	61.97
<b>Infraestructura Social</b>	36	23	63.89
<b>Salud</b>	148	101	68.24
<b>Trabajo</b>	35	29	82.86
<b>Vivienda</b>	57	39	68.42
<b>Total</b>	<b>1561</b>	<b>1067</b>	<b>68.35</b>

Fuente: Iniciativa para el Fortalecimiento de la Institucionalidad de los Programas Sociales (IPRO)  
[www.programassociales.org.mx](http://www.programassociales.org.mx)

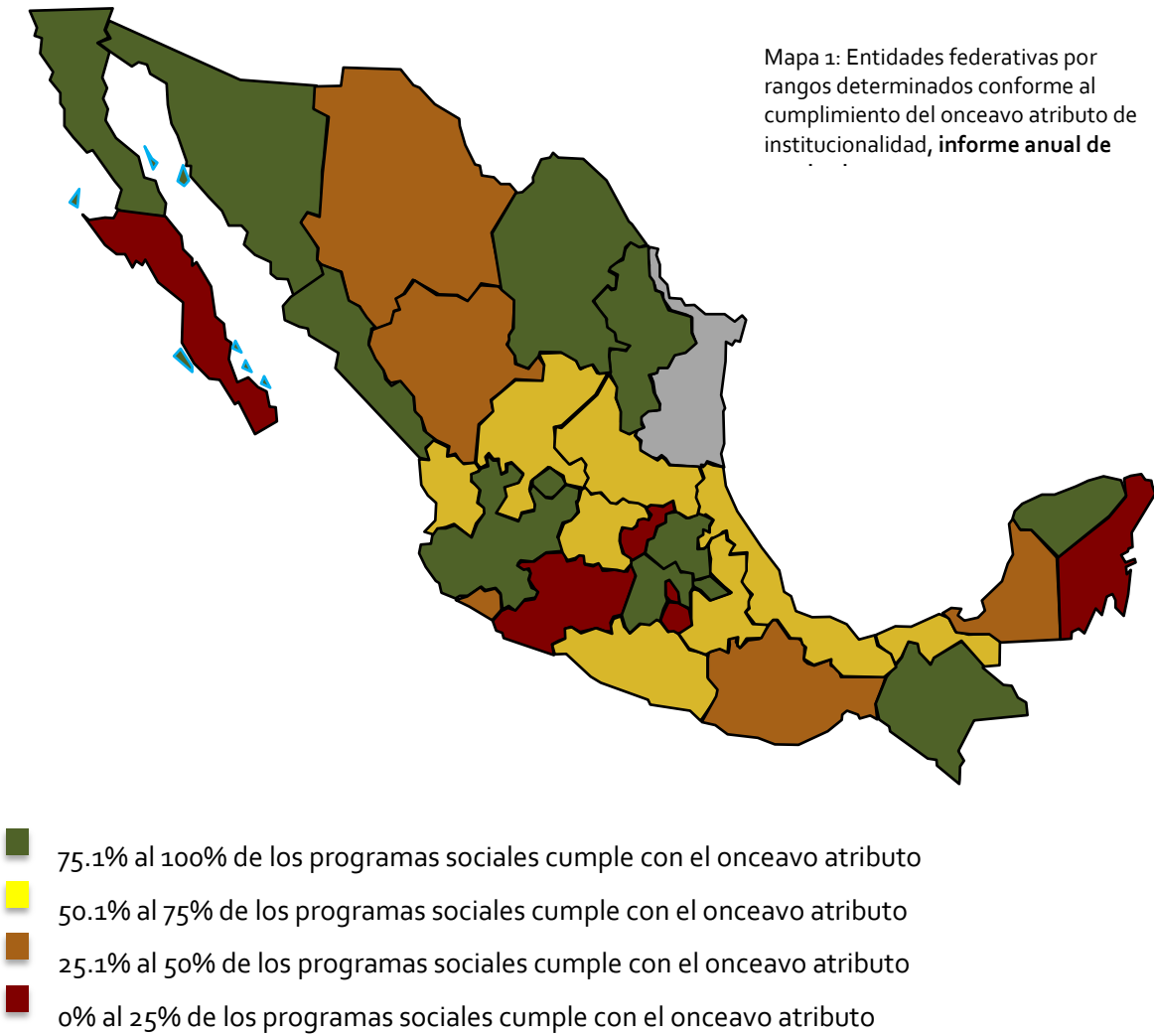
El cumplimiento de los programas sociales vigentes registrados del atributo de informe anual de resultados también varía por orden de gobierno responsable del programa social registrado. El 88% de los programas sociales vigentes registrados de la Federación en IPRO al 13 de mayo de 2013 cumplen con el atributo de informe anual de resultados mientras que en promedio sólo lo hace el 61% del total registrado de programas sociales vigentes de las entidades federativas. En 7 entidades federativas el 100% de los programas sociales vigentes cumple con el atributo de informe anual de resultados (Aguascalientes, Chiapas, Coahuila de Zaragoza, Estado de México, Hidalgo, Nuevo León y Yucatán) mientras que ninguno de los programas sociales vigentes registrados de Baja California Sur y de Michoacán de Ocampo cumple con el atributo de informe anual de resultados.

Tabla 2. Programas sociales que cumplen con el onceavo atributo de institucionalidad por entidad federativa.

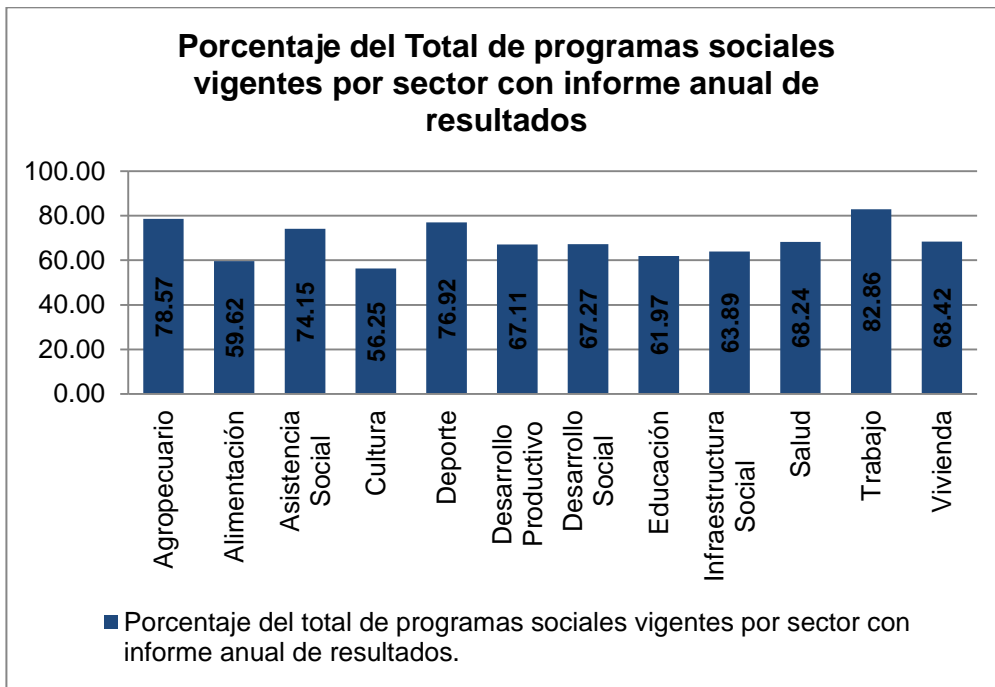
Entidad federativa	PSVR por entidad federativa	PSVR con informe anual de resultados	% PSVR por entidad federativa con informe anual de resultados
Aguascalientes	30	30	100.00
Baja California	16	15	93.75
Baja California Sur	3	0	0.00
Campeche	22	10	45.45
Chiapas	10	10	100.00
Chihuahua	33	16	48.48
Coahuila	14	14	100.00
Colima	20	7	35.00
Distrito Federal	194	11	5.67
Durango	41	17	41.46
Estado de México	25	25	100.00
Guanajuato	30	21	70.00
Guerrero	172	115	66.86
Hidalgo	8	8	100.00
Jalisco	106	90	84.91
Michoacán	16	0	0.00
Morelos	5	1	20.00
Nayarit	66	35	53.03
Nuevo León	7	7	100.00
Oaxaca	10	3	30.00
Puebla	67	48	71.64
Querétaro	19	2	10.53
Quintana Roo	11	2	18.18
San Luis Potosí	21	12	57.14
Sinaloa	228	175	76.75
Sonora	39	38	97.44
Tabasco	37	24	64.86
Tamaulipas			
Tlaxcala	50	38	76.00
Veracruz	75	54	72.00
Yucatán	11	11	100.00
Zacatecas	102	64	62.75
Federación	73	64	87.67
<b>Total</b>	<b>1561</b>	<b>967</b>	<b>61.95</b>

Fuente: Iniciativa para el Fortalecimiento de la Institucionalidad de los Programas Sociales (IPRO)  
[www.programassociales.org.mx](http://www.programassociales.org.mx)

Mapa 1: Entidades federativas por rangos determinados conforme al cumplimiento del onceavo atributo de institucionalidad, informe anual de

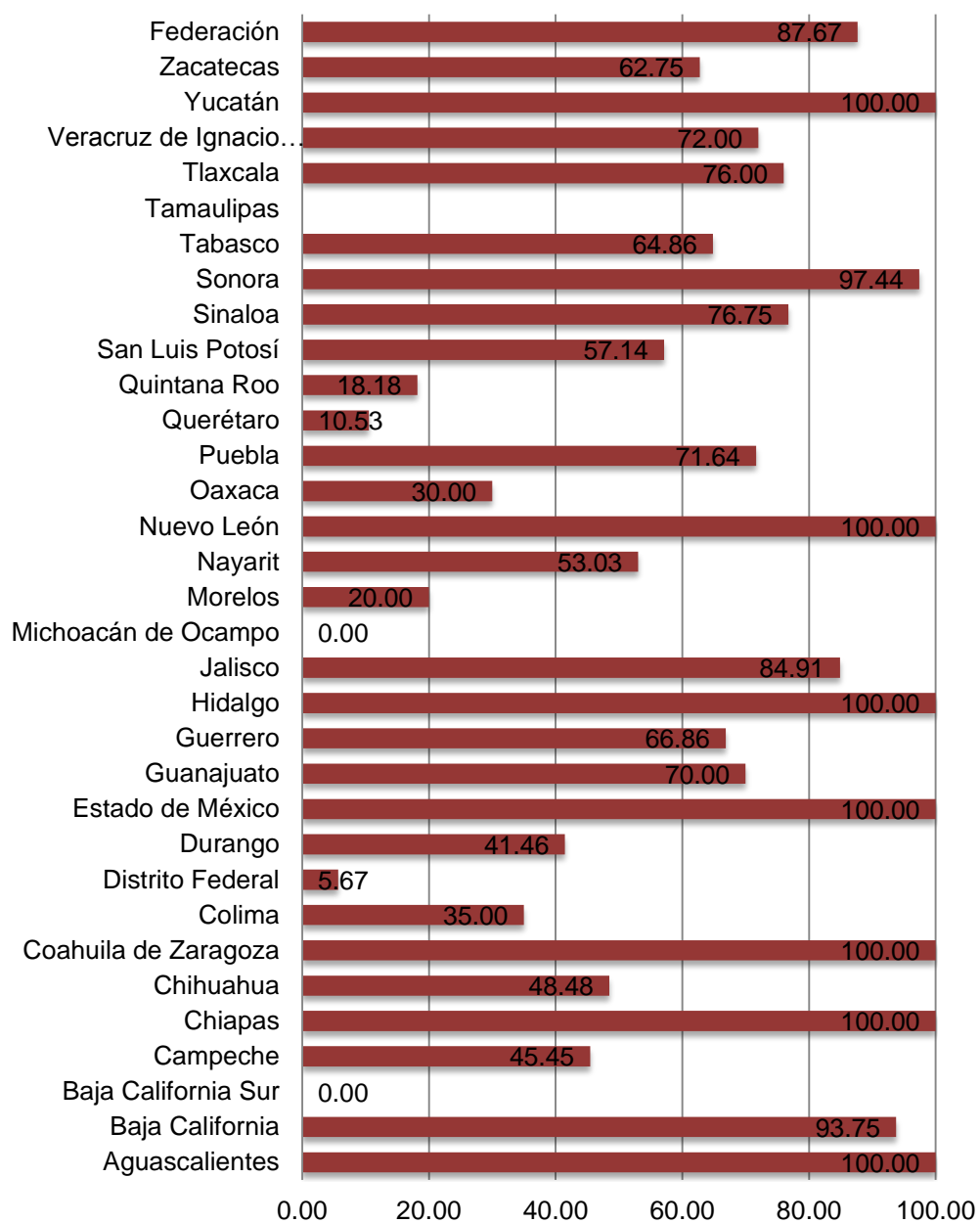


Anexo 1. Porcentaje del total de programas sociales vigentes por sector y por entidad federativa con informe anual de resultados.





## Porcentaje del total de programas sociales vigentes por entidad federativa con informe anual de resultados



■ Porcentaje del total de programas sociales vigentes por entidad federativa con informe anual de resultados