

**Transparencia Mexicana
Unidad de Política Social**

**Serie analítica sobre los programas sociales
registrados en IPRO**

Noveno atributo de institucionalidad de los
programas sociales
Presupuesto público

Mayo 2013



www.tm.org.mx
[@integridadMX](https://twitter.com/integridadMX)



Los datos que se presentan en el siguiente documento fueron extraídos de la base de datos de la Iniciativa para el Fortalecimiento de la Institucionalidad de los Programas Sociales (IPRO).

Esta iniciativa impulsada por Transparencia Mexicana y el Programa de Naciones Unidas para el Desarrollo (PNUD) desde 2008 ha logrado conformar una base de datos única que integra y sistematiza la información más actualizada sobre los programas sociales que operan en México. Al día de hoy, IPRO ha permitido obtener información de más de 2,600 programas sociales.

Para mayor información visita:
www.programassociales.org.mx




Transparencia Mexicana A.C.
Unidad de Política Social

Documento de trabajo: Serie analítica sobre la institucionalidad de los programas.

Transparencia Mexicana, capítulo nacional de Transparencia Internacional (TI), fue fundada en 1999. Transparencia Mexicana es una organización no gubernamental que enfrenta el problema de la corrupción desde una perspectiva integral, a través de políticas públicas y actitudes privadas que van más allá de la consigna política para generar cambios concretos en el marco institucional y en la cultura de la legalidad en México.

www.tm.org.mx

www.transparency.org

 facebook.com/TransparenciaMexicana

 @IntegridadMx



Transparencia Mexicana

La Iniciativa para el Fortalecimiento de la Institucionalidad de los Programas Sociales (IPRO) es la plataforma web que integra información pública, imparcial e independiente, sobre los programas sociales en México (www.programassociales.org.mx) impulsada desde el 2008 por parte de Transparencia Mexicana (TM), capítulo nacional de Transparencia Internacional, y el Programas de las Naciones Unidas para el Desarrollo en México (PNUD).

IPRO tiene como objetivo el contribuir a reforzar los criterios de protección de los programas sociales a través del fortalecimiento de su institucionalidad. La institucionalidad de los programas sociales permite dar mayor solidez a la política social y con ello prevenir la discrecionalidad y arbitrariedad en la operación de los programas sociales.

El gobierno federal y los gobiernos estatales participan, de manera voluntaria, incorporando la información de sus programas sociales en la plataforma. Esta base de datos concentra información actualizada sobre los programas sociales en operación a nivel nacional, lo que permite conocer la oferta de programas sociales que existen en el país y cómo funcionan en tiempo real.

El presente documento se centra en el análisis de patrones por orden de gobierno, por entidad federativa y por sector del noveno atributo de institucionalidad de los programas sociales: **Presupuesto público**.

Noveno atributo: Presupuesto público

- 56% del total de programas sociales vigentes registrados en IPRO cumple con el atributo de institucionalidad de presupuesto público.
- 88% del total de programas sociales vigentes registrados en IPRO con cobertura en la Federación cumple con el atributo de institucionalidad de presupuesto público.
- 63% del total de programas sociales vigentes registrados en IPRO con cobertura en las entidades federativas cumple con el atributo de institucionalidad de presupuesto público.
- 100% de los programas sociales vigentes registrados cumple con el atributo de institucionalidad de presupuesto público en 7 entidades federativas (Aguascalientes, Baja California, Chiapas, Coahuila de Zaragoza, Estado de México, Hidalgo, Nuevo León).
- En Michoacán de Ocampo sólo 12.5% de los programas sociales vigentes registrados cumple con el atributo de presupuesto público.
- 84% de los programas sociales vigentes registrados del sector de agropecuario cumple con presupuesto público.
- 4 de cada 10 programas sociales vigentes registrados en IPRO del sector salud cumple con dicho atributo de institucionalidad.

¿Cómo contribuye el presupuesto público a la institucionalidad de los programas sociales en México?

El presupuesto público es uno de los veinte atributos de institucionalidad de los programas sociales definidos por Transparencia Mexicana y el Programa de Naciones Unidas para el Desarrollo (PNUD) en el marco de la Iniciativa para el Fortalecimiento de la Institucionalidad de los Programas Sociales (IPRO).

El presupuesto público se refiere a la asignación presupuestaria anual para un programa social comprendidas en el Presupuesto de Egresos de la Federación para el ejercicio fiscal correspondiente aprobado por el Congreso de la Unión, publicada por las dependencias o las entidades federativas.

Análisis del atributo de presupuesto público por cobertura y por sector de los programas sociales en México

La serie analítica sobre los programas sociales en México por atributo a partir de la base de datos de IPRO se realizó con la información actualizada por el gobierno federal y los gobiernos estatales al 13 de mayo de 2013. Para esta fecha había 1,561 programas sociales registrados en IPRO como vigentes.¹

¹ Incluye los programas sociales registrados para los cuales no ha habido modificación de la vigencia para ser considerados como no vigentes.

Del total de 1,561 programas sociales registrados en IPRO como vigentes al 13 de mayo de 2013 877 programas sociales cumplen con el atributo de institucionalidad de presupuesto público; esto es el 56%. La probabilidad de que un programa social vigente cuente con presupuesto público varía entre sectores. El 84% de los programas sociales vigentes registrados del sector de agropecuario cuentan con presupuesto público mientras que 4 de cada 10 programas sociales vigentes registrados en IPRO del sector de salud cumple con dicho atributo de institucionalidad.

Tabla 1. Programas sociales que cumplen con el noveno atributo de institucionalidad por sector que atienden

Sector	Total de programas sociales vigentes registrados (PSVR)	PSVR con presupuesto público	% PSVR por sector con presupuesto público
Agropecuario	84	71	84.52
Alimentación	52	24	46.15
Asistencia Social	325	178	54.77
Cultura	32	18	56.25
Deporte	65	30	46.15
Desarrollo Productivo	76	54	71.05
Desarrollo Social	275	192	69.82
Educación	376	160	42.55
Infraestructura Social	36	29	80.56
Salud	148	53	35.81
Trabajo	35	25	71.43
Vivienda	57	43	75.44
Total	1561	877	56.18

Fuente: Iniciativa para el Fortalecimiento de la Institucionalidad de los Programas Sociales (IPRO)
www.programassociales.org.mx

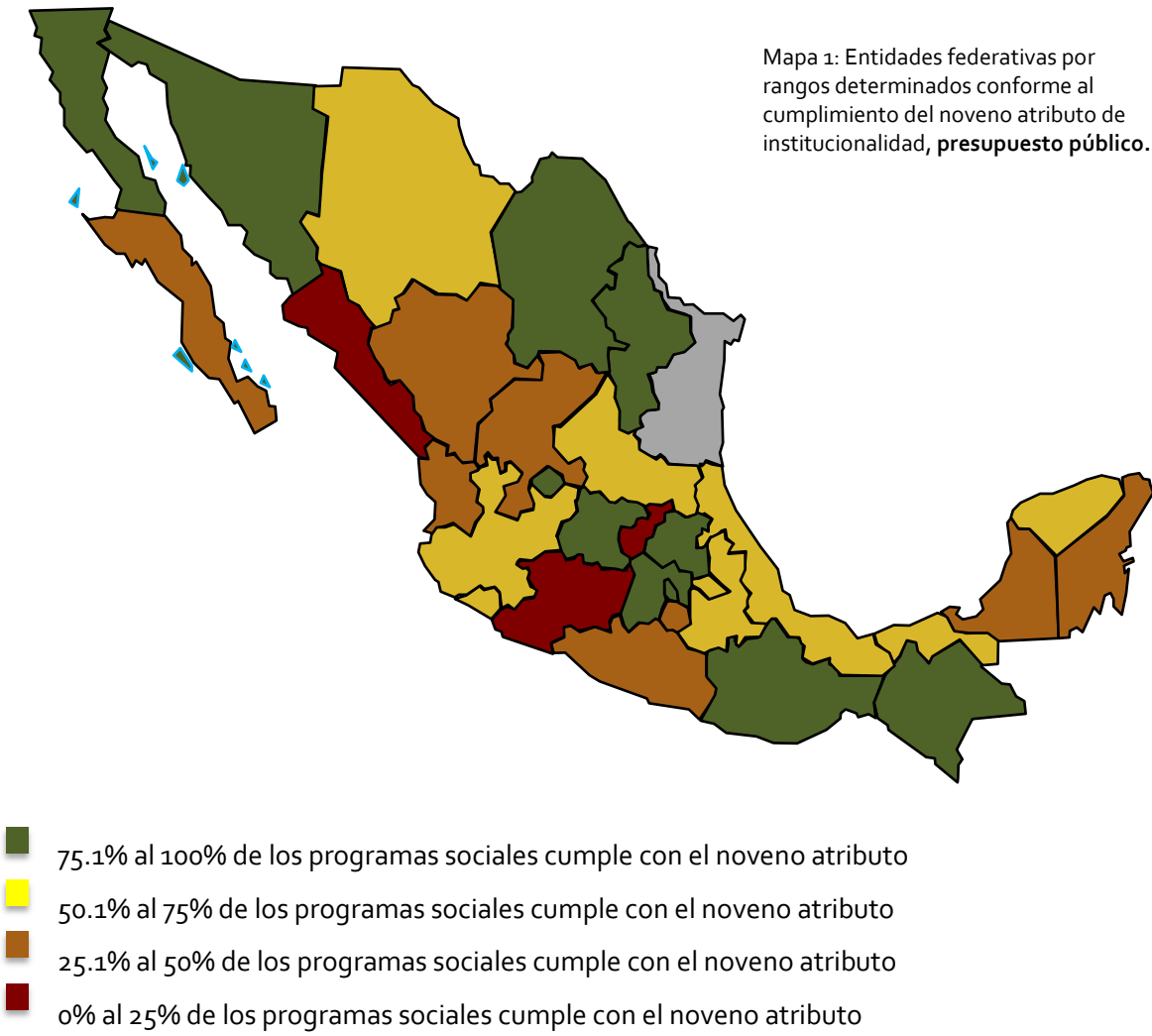
El cumplimiento de los programas sociales vigentes registrados del atributo de presupuesto público también varía por orden de gobierno responsable del programa social registrado. El 88% de los programas sociales vigentes registrados de la Federación en IPRO al 13 de mayo de 2013 cumplen con el atributo de presupuesto público mientras que en promedio sólo lo hace el 63% del total registrado de programas sociales vigentes de las entidades federativas. En 7 entidades federativas el 100% de los programas sociales vigentes cumple con el atributo de presupuesto público (Aguascalientes, Baja California, Chiapas, Coahuila de Zaragoza, Estado de México, Hidalgo, Nuevo León) mientras que sólo el 12.5% de los programas sociales vigentes registrados de Michoacán de Ocampo cumple con el atributo de presupuesto público.

Tabla 2. Programas sociales que cumplen con el noveno atributo de institucionalidad por entidad federativa.

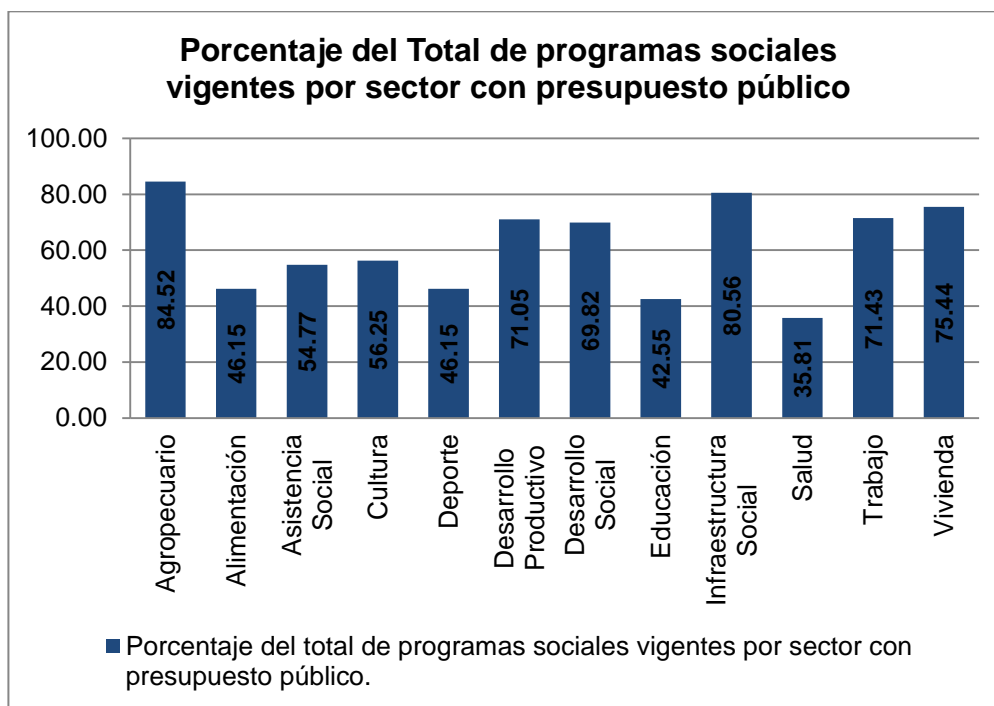
Entidad federativa	PSVR por entidad federativa	PSVR con presupuesto público	% PSVR por entidad federativa con presupuesto público
Aguascalientes	30	30	100.00
Baja California	16	16	100.00
Baja California Sur	3	1	33.33
Campeche	22	8	36.36
Chiapas	10	10	100.00
Chihuahua	33	22	66.67
Coahuila	14	14	100.00
Colima	20	12	60.00
Distrito Federal	194	169	87.11
Durango	41	14	34.15
Estado de México	25	25	100.00
Guanajuato	30	27	90.00
Guerrero	172	59	34.30
Hidalgo	8	8	100.00
Jalisco	106	54	50.94
Michoacán	16	2	12.50
Morelos	5	2	40.00
Nayarit	66	27	40.91
Nuevo León	7	7	100.00
Oaxaca	10	9	90.00
Puebla	67	47	70.15
Querétaro	19	3	15.79
Quintana Roo	11	4	36.36
San Luis Potosí	21	13	61.90
Sinaloa	228	50	21.93
Sonora	39	38	97.44
Tabasco	37	19	51.35
Tamaulipas			
Tlaxcala	50	32	64.00
Veracruz	75	44	58.67
Yucatán	11	8	72.73
Zacatecas	102	39	38.24
Federación	73	64	87.67
Total	1561	877	56.18

Fuente: Iniciativa para el Fortalecimiento de la Institucionalidad de los Programas Sociales (IPRO)
www.programassociales.org.mx

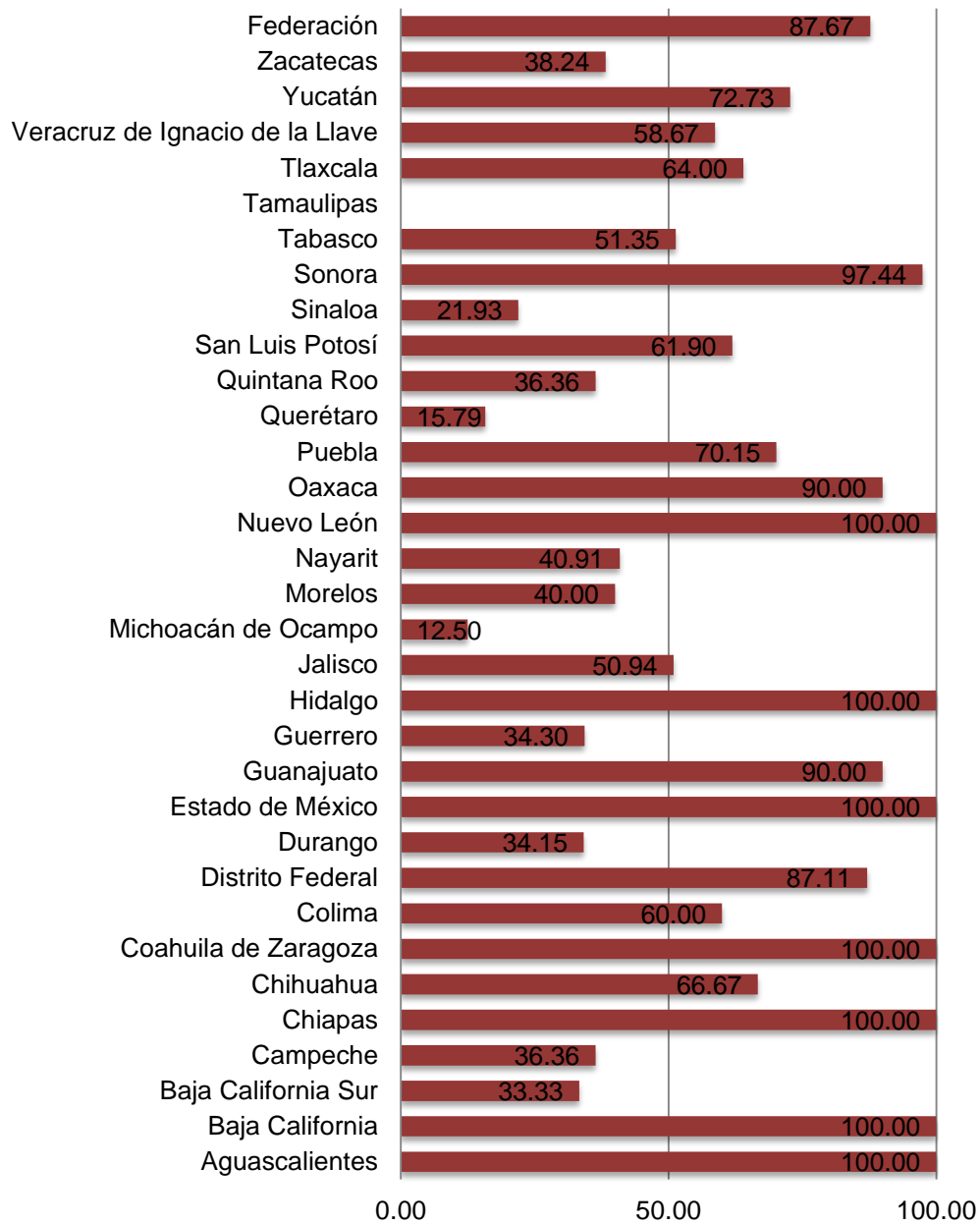
Mapa 1: Entidades federativas por rangos determinados conforme al cumplimiento del noveno atributo de institucionalidad, presupuesto público.



Anexo 1. Porcentaje del total de programas sociales vigentes por sector y por entidad federativa con presupuesto público



Porcentaje del total de programas sociales vigentes por entidad federativa con presupuesto público



■ Porcentaje del total de programas sociales vigentes por entidad federativa con presupuesto público