



IPRO / Iniciativa para el fortalecimiento de la  
institucionalidad de los programas sociales

*Cuarto informe de resultados*

# **IPRO/Iniciativa para el fortalecimiento de la institucionalidad de los programas sociales**

Corte al 15 de octubre de 2009

## Introducción

En el tercer informe se presentaron los resultados de los primeros cinco atributos de institucionalidad referentes a la categoría de Reglas de operación y otros lineamientos normativos, en este informe se actualiza esta información y se agrega en el último apartado del documento los resultados relativos a la categoría de mecanismos de transparencia y rendición de cuentas.

Como se ha mencionado en informes anteriores, los gobiernos de las entidades federativas y las dependencias del gobierno federal participan de manera voluntaria en esta Iniciativa para el fortalecimiento de la institucionalidad de los programas sociales en México / IPRO, incorporan la información de sus programas sociales, esto da por resultado un autodiagnóstico sobre los niveles de institucionalidad de sus programas sociales que contribuye a construir un panorama nacional sobre el grado de institucionalidad de los mismos y aporta en el intercambio de mejores prácticas en beneficio de la política social.

La plataforma es pública, y puede ser de utilidad para funcionarios, diseñadores de política pública, organizaciones sociales y académicas y para cualquier ciudadano que decida conocer el funcionamiento de los programas sociales en México.

## Resultados generales de la participación

Al 15 de octubre de 2009, se han incorporado 600 programas sociales en el sistema, lo que representa un crecimiento de 10.3% respecto a agosto. 551 programas corresponden a de 23 entidades federativas y 49 de 5 Secretarías y 2 dependencias del Gobierno Federal.

### Total de programas sociales

| Tipo                   | No. de PS en el sistema |
|------------------------|-------------------------|
| Dependencias federales | 49                      |
| Entidades federativas  | 551                     |
| <b>Total</b>           | <b>600</b>              |

Se encuentra en proceso de incorporación de programas en el sistema el gobierno de Oaxaca. Entre septiembre y octubre iniciaron su participación los estados de Quintana Roo y Coahuila y agregaron nuevos programas Guerrero, Hidalgo, Puebla, y Querétaro. En tanto las dependencias federales se han mantenido sin cambios.

### Programas sociales por Secretaría/Dependencia federal

| Secretaría / Dependencia Federal | No. de PS en el sistema |
|----------------------------------|-------------------------|
| SEDESOL                          | 10                      |
| DICONSA                          | 2                       |
| LICONSA                          | 1                       |
| FONHAPO                          | 2                       |
| FONART                           | 1                       |
| INDESOL                          | 2                       |
| OPORTUNIDADES                    | 1                       |
| SECON                            | 3                       |
| STyPS                            | 3                       |
| SAGARPA                          | 8                       |
| SEMARNAT                         |                         |
| CONAGUA                          | 4                       |
| CONAFOR                          | 1                       |
| CONANP                           | 1                       |
| DIF                              | 3                       |
| CDI                              | 7                       |
| <b>Total</b>                     | <b>49</b>               |

### Programas sociales (PS) por entidad federativa

| Entidad federativa  | No. de PS en el sistema |            |            |            |
|---------------------|-------------------------|------------|------------|------------|
|                     | junio                   | julio      | agosto     | octubre    |
| Aguascalientes      | 56                      | 56         | 56         | 56         |
| Baja California     | 0                       | 0          | 0          | 0          |
| Baja California Sur | 0                       | 0          | 0          | 0          |
| Campeche            | 0                       | 0          | 0          | 0          |
| Coahuila            | 0                       | 0          | 0          | 1          |
| Colima              | 0                       | 0          | 0          | 0          |
| Chiapas             | 8                       | 8          | 8          | 8          |
| Chihuahua           | 0                       | 0          | 0          | 0          |
| Distrito Federal    | 114                     | 122        | 122        | 122        |
| Durango             | 16                      | 16         | 16         | 16         |
| Estado de México    | 0                       | 0          | 6          | 6          |
| Guanajuato          | 15                      | 15         | 15         | 15         |
| Guerrero            | 0                       | 3          | 11         | 20         |
| Hidalgo             | 2                       | 9          | 9          | 11         |
| Jalisco             | 86                      | 85         | 84         | 84         |
| Michoacán           | 9                       | 13         | 13         | 13         |
| Morelos             | 0                       | 0          | 1          | 1          |
| Nayarit             | 53                      | 53         | 53         | 53         |
| Nuevo León          | 11                      | 11         | 11         | 11         |
| Oaxaca              | 0                       | 0          | 0          | 0          |
| Puebla              | 0                       | 6          | 10         | 38         |
| Querétaro           | 0                       | 0          | 1          | 15         |
| Quintana Roo        | 0                       | 0          | 0          | 2          |
| San Luis Potosí     | 8                       | 14         | 14         | 14         |
| Sinaloa             | 0                       | 3          | 3          | 3          |
| Sonora              | 34                      | 39         | 44         | 44         |
| Tabasco             | 0                       | 0          | 0          | 0          |
| Tamaulipas          | 0                       | 0          | 0          | 0          |
| Tlaxcala            | 6                       | 6          | 6          | 6          |
| Veracruz            | 0                       | 5          | 8          | 8          |
| Yucatán             | 0                       | 0          | 0          | 0          |
| Zacatecas           | 4                       | 4          | 4          | 4          |
| <b>Total</b>        | <b>422</b>              | <b>468</b> | <b>495</b> | <b>551</b> |

## **Resultados generales**

El análisis de la información que se presenta hace referencia a los 600 programas sociales en el sistema de información de IPRO.

### **Programas sociales en el catálogo**

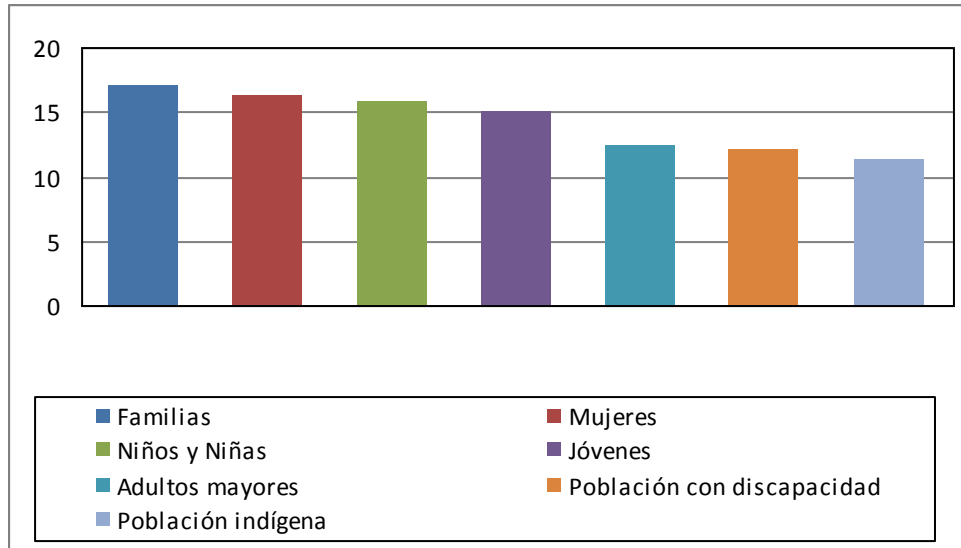
En el sistema de información de IPRO se pueden conocer los PS que han incorporado las dependencias federales y entidades federativas a partir de una cédula de información del programa con los datos generales del mismo, tales como: nombre del programa, nombre de la dependencia que lo opera, nombre del responsable, objetivo, población objetivo, tipo de apoyo, cobertura geográfica, número de beneficiarios, presupuesto asignado 2009, origen de los recursos y año de inicio. Todos organizados por orden alfabético y con el nombre de la dependencia que lo opera. Asimismo, se puede tener acceso al sustento normativo del autodiagnóstico para la institucionalidad, es decir, reglas de operación, padrones, informes, presupuestos, etc.

De esta cédula de información se obtienen los resultados que se presentan a continuación, para el total nacional.

### **Programas sociales por grupos de población**

De los programas sociales incorporados en el sistema de IPRO, el 17.0% están dirigidos a las familias; 16.2% a mujeres; 15.8% a niños y niñas; 15.0% a jóvenes; 12.4% a adultos mayores, 12.2% a población con alguna discapacidad y 11.4% a población indígena.

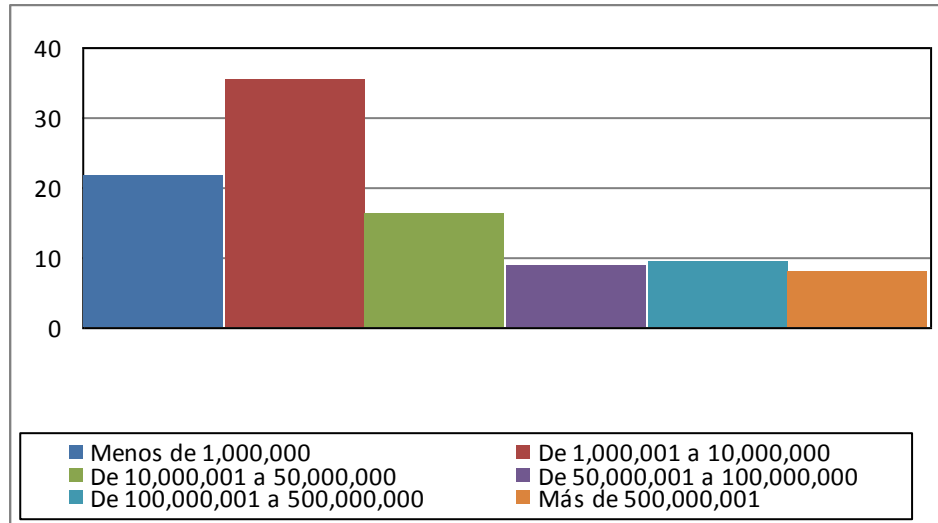
### PS por grupos de población



### Programas sociales por rango de presupuesto

El 21.8% de los programas sociales operan con un rango de presupuesto de menos de un millón de pesos; 35.4% lo hacen con presupuestos que van de más de un millón a 10 millones de pesos; 16.4% operan con presupuestos de entre 10 a 50 millones de pesos; 9.0% ejercen presupuestos de 50 a 100 millones de pesos; 9.4% se ejecutan con presupuestos que van de más de 100 millones a 500 millones de pesos y 8.1% operan con más de 500 millones de pesos.

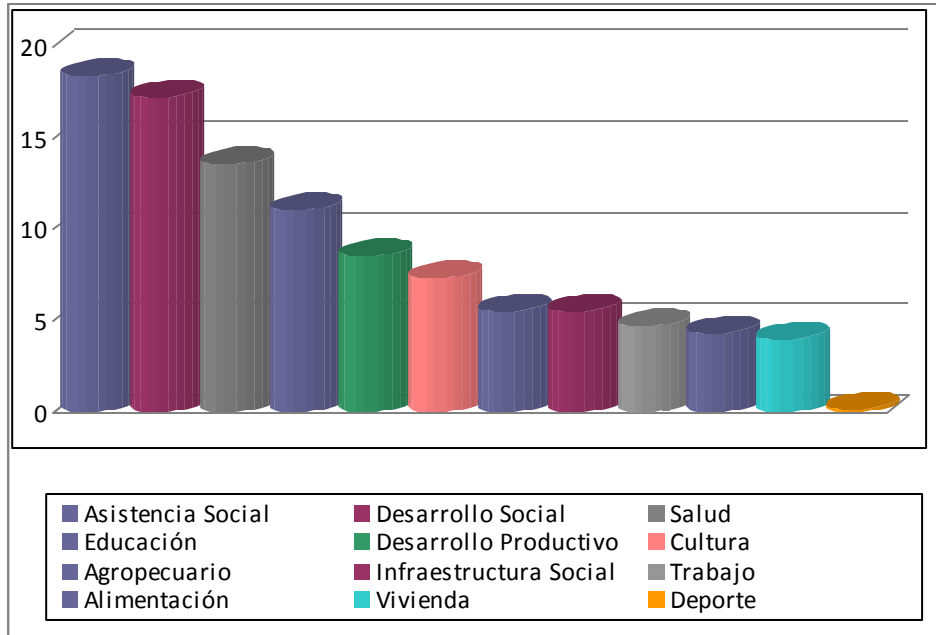
### PS por rango de presupuesto (%)



### Programas sociales por sector

En la vertiente sectorial, el 18.3% de los programas sociales está dirigido al sector de asistencia social, 17.2% a desarrollo social, 13.5% a salud, 11.0% a educación, 8.5% a desarrollo productivo, 7.3% a cultura, 5.5% al sector agropecuario, igual porcentaje a infraestructura social, 4.7% a programas de apoyo al trabajo, 4.3% a alimentación, 4.0% a acciones de vivienda y un 0.2% a programas dirigidos a la cultura.

### PS por sector (%)

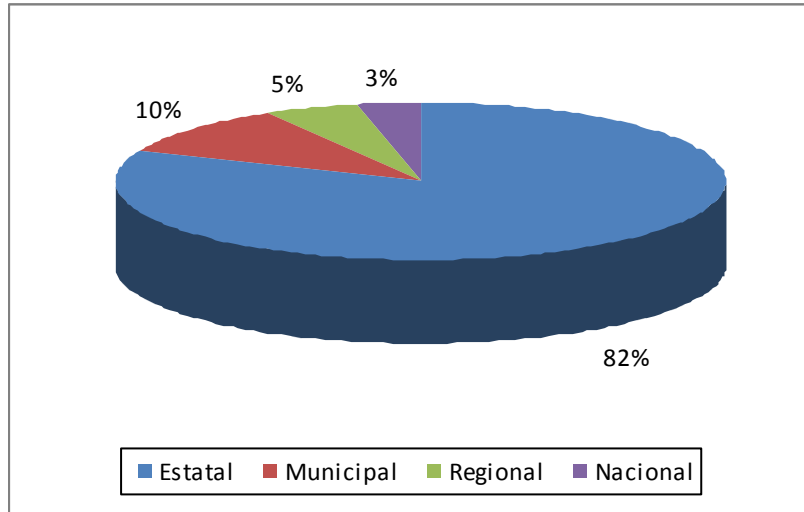


### Programas sociales por cobertura geográfica

Los programas sociales del gobierno federal tienen cobertura nacional, y los de las entidades federativas el 81.5% tienen cobertura estatal, 10.2% municipal y 5.1% regional. Algunas entidades federativas reportan programas sociales con cobertura nacional (3.4%), seguramente se trata de programas federales operados en los estados.



### PS de las entidades federativas por cobertura geográfica



### Indicadores de institucionalidad

Se refiere a la respuesta con sustento documental que dieron los responsables de los programas sociales, sobre la existencia o no de 20 atributos mínimos de institucionalidad<sup>1</sup>.

Se expresan en porcentajes y se obtienen de los programas sociales en el sistema que cuentan con información completa, es decir de 539. Aunque en el sistema se encuentren en total 600 programas, 61 no han acabado de subir su información. Esos no son considerados para los siguientes resultados.

En este informe se presentan los indicadores de institucionalidad correspondientes a 2 categorías:

---

<sup>1</sup> Estos indicadores se obtuvieron de los hallazgos del proyecto de Protección de programas sociales desarrollado por el PNUD en 2006 y 2007, así como de las respuestas que dieron los expertos en la consulta realizada en línea

1. “Reglas de operación y otros lineamientos” (respuestas a 5 reactivos), debido a que estos atributos son los que definen la forma en que operará el programa, su población objetivo, el tipo de apoyo que ofrece, la manera de acceder, las formas de participación ciudadana, la corresponsabilidad de los beneficiarios, etc. con el fin de alcanzar niveles de eficacia, eficiencia, equidad y transparencia.

Las reglas de operación y la definición de otros lineamientos que contienen criterios y mecanismos claros y definidos, constituyen el marco normativo de los programas y de esta manera se trata de evitar su uso discrecional y a homogenizar la actuación de los servidores públicos involucrados. Los indicadores que se analizan son:

1. Reglas de operación
2. Otros lineamientos
3. Criterios de adscripción y selección de beneficiarios
4. Corresponsabilidad de los receptores de programas
5. Mecanismos de coordinación interinstitucional

2. “Mecanismos de transparencia y rendición de cuentas”, (respuestas a 6 reactivos). Se presentan los atributos de institucionalidad relativos a:

1. Si los programas sociales cuentan con padrón de beneficiarios,
2. Si el padrón de beneficiarios es público
3. Si los programas sociales tienen disponible su información a través de medios electrónicos, de acuerdo a las leyes de transparencia.
4. Si los programas sociales publican su presupuesto
5. Si informan sobre el ejercicio del gasto
6. Si publican informe anual de resultados

## Reglas de operación y otros lineamientos

### a) Del total nacional de programas sociales en el sistema de IPRO

De los 539 programas sociales con información completa en el sistema de IPRO, el 76% cuenta con reglas de operación; 73% con lineamientos adicionales (metodologías, manuales de operación, manuales de procedimientos, formatos, acuerdos, convenios, etc.); 76% tienen criterios de adscripción y selección de beneficiarios; 58% prevé corresponsabilidad de los receptores; 80% poseen mecanismos de coordinación interinstitucional.

Asimismo, 65% cuentan con padrón de beneficiarios; en el 40% de los programas sociales su padrón de beneficiarios es público; 81% tiene disponible su información en medios electrónicos (portales de Internet); 68% publica su presupuesto anual; el 63% informa sobre el ejercicio del gasto; y el 64% informan sobre los resultados del programa.

### b) De programas sociales del Gobierno Federal en el sistema de IPRO

De los 47 programas sociales del Gobierno Federal con información completa en el sistema, 94% cuentan con reglas de operación; 96% con otros lineamientos (metodologías, manuales de operación, manuales de procedimientos, formatos, acuerdos, convenios, etc.); 94% con criterios de adscripción y selección de beneficiarios; 91% prevé corresponsabilidad de los receptores; 87% poseen mecanismos de coordinación interinstitucional.

Además, el 83% cuentan con padrón de beneficiarios; y en el 77% su padrón de beneficiarios es público; 96% tiene disponible su información en medios electrónicos (portales de Internet); 91% publica su presupuesto; el 94% informa sobre el ejercicio del gasto; y el 79% publica informe de resultados del programa.

### c) De programas sociales de las entidades federativas en el sistema de IPRO

De los 492 programas sociales de las entidades federativas en el sistema con información completa, 75% cuentan con reglas de operación; 71% con otros lineamientos; 74% con criterios de adscripción y selección de beneficiarios; 55% prevé corresponsabilidad de los receptores; 79% poseen mecanismos de coordinación interinstitucional.

Por otro lado, el 63% de los programas sociales de las entidades federativas en el sistema, tienen padrón de beneficiarios; sólo en el 37% de los casos este padrón es público; el 80% publica información en medios electrónicos; 66% publica su presupuesto; el 60% informa sobre el ejercicio del gasto y el 63% presenta informe de resultados.

Reglas de operación y otros lineamientos  
Respuestas por reactivo  
(%)

| Atributos                                | Gobierno Federal | Entidades Federativas | Total Nacional |
|--|------------------|-----------------------|----------------|
| Reglas de operación                      | 94               | 75                    | 76             |
| Otros lineamientos                       | 96               | 71                    | 73             |
| Adscripción y selección de beneficiarios | 94               | 74                    | 76             |
| Corresponsabilidad                       | 91               | 55                    | 58             |
| Coordinación interinstitucional          | 87               | 79                    | 80             |
| Padrón de beneficiarios                  | 83               | 63                    | 65             |
| Padrón de beneficiarios público          | 77               | 37                    | 40             |
| Información en medios electrónicos       | 96               | 80                    | 81             |
| Presupuesto publicado                    | 91               | 66                    | 68             |
| Informe sobre el ejercicio del gasto     | 94               | 60                    | 63             |
| Informe de resultados                    | 79               | 63                    | 64             |
| <b>Total de programas completos</b>      | <b>47</b>        | <b>492</b>            | <b>539</b>     |