



IPRO / Iniciativa para el fortalecimiento de la  
institucionalidad de los programas sociales

*Tercer informe de resultados*

# **IPRO/Iniciativa para el fortalecimiento de la institucionalidad de los programas sociales**

Corte al 11 de agosto 2009

## Introducción

Como se ha mencionado en informes anteriores, los gobiernos de las entidades federativas y las dependencias del gobierno federal participan de manera voluntaria en esta Iniciativa para el fortalecimiento de la institucionalidad de los programas sociales en México / IPRO, incorporan la información de sus programas sociales, esto da por resultado un autodiagnóstico sobre los niveles de institucionalidad de sus programas sociales que contribuye a construir un panorama nacional sobre el grado de institucionalidad de los mismos y aporta en el intercambio de mejores prácticas en beneficio de la política social.

La plataforma es pública, y puede ser de utilidad para funcionarios, diseñadores de política pública, organizaciones sociales y académicas y para cualquier ciudadano que decida conocer el funcionamiento de los programas sociales en México.

En este informe se actualizan los datos de los programas incorporados en la plataforma y se dan los primeros resultados de niveles de institucionalidad, se prevé ir proporcionando información en este sentido en cada informe.

## Resultados generales de la participación

A la fecha se han incorporado 544 programas sociales en el sistema, 495 de 21 entidades federativas y 49 de 5 Secretarías y 2 dependencias del Gobierno Federal.

Tipo	No. de PS en el sistema
Dependencias federales	49
Entidades federativas	495
Total	544

Se encuentran en proceso de incorporación de programas en el sistema las entidades federativas de Chihuahua, Quintana Roo y Tabasco. Recordemos que cada entidad federativa y cada dependencia federal organizaron al interior la manera en que incorporarían la información de sus programas en el sistema, por lo que algunos estados y dependencias tardaron más en agregar sus programas en el sistema de IPRO.

En el último mes iniciaron su participación los estados de México, Morelos y Querétaro. Asimismo agregaron nuevos programas Guerrero, Puebla, Sonora y Veracruz. En tanto las dependencias federales se han mantenido sin cambios.

#### Programas sociales por Secretaría/Dependencia federal

Secretaría / Dependencia Federal	No. de PS en el sistema
SEDESOL	10
DICONSA	2
LICONSA	1
FONHAPO	2
FONART	1
INDESOL	2
OPORTUNIDADES	1
SECON	3
STyPS	3
SAGARPA	8
SEMARNAT	
CONAGUA	4
CONAFOR	1
CONANP	1
DIF	3
CDI	7
Total	49

**Programas sociales (PS) por entidad federativa**

Entidad federativa	No. de PS en el sistema		
	junio	julio	agosto
Aguascalientes	56	56	56
Baja California	0	0	0
Baja California Sur	0	0	0
Campeche	0	0	0
Coahuila	0	0	0
Colima	0	0	0
Chiapas	8	8	8
Chihuahua	0	0	0
Distrito Federal	114	122	122
Durango	16	16	16
Estado de México	0	0	6
Guanajuato	15	15	15
Guerrero	0	3	11
Hidalgo	2	9	9
Jalisco	86	85	84
Michoacán	9	13	13
Morelos	0	0	1
Nayarit	53	53	53
Nuevo León	11	11	11
Oaxaca	0	0	0
Puebla	0	6	10
Querétaro	0	0	1
Quintana Roo	0	0	0
San Luis Potosí	8	14	14
Sinaloa	0	3	3
Sonora	34	39	44
Tabasco	0	0	0
Tamaulipas	0	0	0
Tlaxcala	6	6	6
Veracruz	0	5	8
Yucatán	0	0	0
Zacatecas	4	4	4
<b>Total</b>	<b>422</b>	<b>468</b>	<b>495</b>

## **Resultados generales**

El análisis de la información que se presenta hace referencia a los 544 programas sociales en el sistema de información de IPRO.

### **Programas sociales en el catálogo**

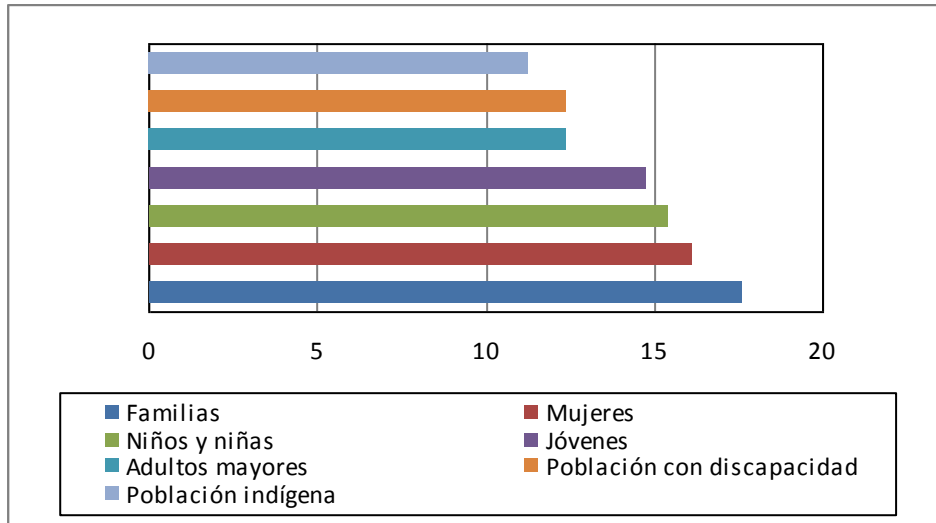
En el sistema de información de IPRO se pueden conocer los PS que han incorporado las dependencias federales y de las entidades federativas a partir de una cédula de información del programa con los datos generales del mismo, tales como: nombre del programa, nombre de la dependencia que lo opera, nombre del responsable, objetivo, población objetivo, tipo de apoyo, cobertura geográfica, número de beneficiarios, presupuesto asignado 2009, origen de los recursos y año de inicio. Todos organizados por orden alfabético y con el nombre de la dependencia que lo opera. Asimismo, se puede tener acceso al sustento normativo del autodiagnóstico para la institucionalidad, es decir, reglas de operación, padrones, informes, presupuestos, etc.

De esta cédula de información se obtienen los resultados que se presentan a continuación, para el total nacional.

### **Programas sociales por grupos de población**

De los programas sociales incorporados en el sistema de IPRO, el 17.6% están dirigidos a las familias; 16.1% a mujeres; 15.5% a niños y niñas; 14.8% a jóvenes; 12.4% a adultos mayores, 12.4% a población con alguna discapacidad y 11.3% a población indígena.

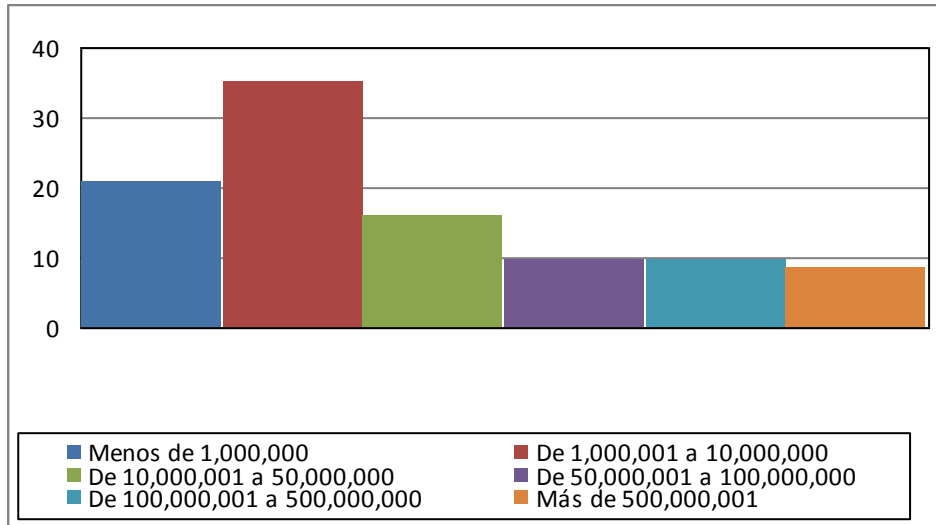
### PS por grupos de población



### Programas sociales por rango de presupuesto

El 20.8% de los programas sociales operan con un rango de presupuesto de menos de un millón de pesos; 35.1% lo hacen con presupuestos que van de más de un millón a 10 millones de pesos; 16.1% operan con presupuestos de entre 10 a 50 millones de pesos; 9.6% ejercen presupuestos de 50 a 100 millones de pesos; 9.8% se ejecutan con presupuestos que van de más de 100 millones a 500 millones de pesos y 8.6% operan con más de 500 millones de pesos.

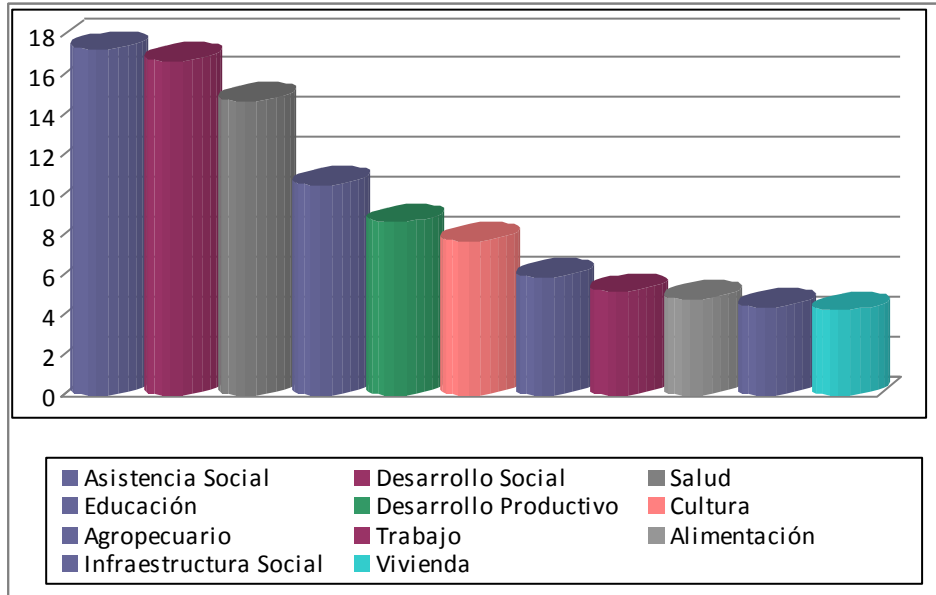
### PS por rango de presupuesto (%)



### Programas sociales por sector

En la vertiente sectorial, el 17.3% de los programas sociales está dirigido al sector de asistencia social, 16.7% a desarrollo social, 14.7% a salud, 10.5% a educación, 8.6% a desarrollo productivo, 7.7% a cultura, 5.9% al sector agropecuario, 5.2% a programas de apoyo al trabajo, 4.8% alimentación, 4.4% a infraestructura social y 4.2% a acciones de vivienda.

### PS por sector (%)



### Programas sociales por cobertura geográfica

Los programas sociales del gobierno federal tienen cobertura nacional, y los de las entidades federativas el 82.2% tienen cobertura estatal, 10.7% municipal y 3.8% regional. Algunas entidades federativas reportan programas sociales con cobertura nacional (3.4%), seguramente se trata de programas federales operados en los estados.



## Indicadores de institucionalidad

Se refiere a la respuesta con sustento documental que dieron los responsables de los programas sociales, sobre la existencia o no de 20 atributos mínimos de institucionalidad, que se obtuvieron de los hallazgos del proyecto de Protección de programas sociales desarrollado por el PNUD en 2006 y 2007, así como de las respuestas que dieron los expertos en la consulta realizada en línea.

Se expresan en porcentajes y se obtienen de los programas sociales en el sistema que cuentan con información completa, es decir de 488. Aunque en el sistema se encuentren en total 544 programas, 56 no han acabado de subir su información. Esos no son considerados para los siguientes resultados.

En este informe se presentan los indicadores de institucionalidad correspondientes al módulo de “Reglas de operación y otros lineamientos” (respuestas a 5 reactivos), debido a que los atributos incluidos en esta categoría aportan a la institucionalidad de los programas sociales, porque son con los cuales se definen la forma en que operará el programa, su población objetivo, el tipo de apoyo que ofrece, la manera de acceder, las formas de participación ciudadana, la corresponsabilidad de los beneficiarios, etc. con el fin de alcanzar niveles de eficacia, eficiencia, equidad y transparencia.

Las reglas de operación y la definición de otros lineamientos que contienen criterios y mecanismos claros y definidos, constituyen el marco normativo de los programas y de esta manera se trata de evitar su uso discrecional y a homogenizar la actuación de los servidores públicos involucrados.

Existencia o no de:

### 1. Reglas de operación

2. Otros lineamientos
3. Criterios de adscripción y selección de beneficiarios
4. Corresponsabilidad de los receptores de programas
5. Mecanismos de coordinación interinstitucional

#### **a) Del total nacional de programas sociales en el sistema de IPRO**

De los 488 programas sociales con información completa en el sistema de IPRO, el 77% cuenta con reglas de operación; 74% con lineamientos adicionales (metodologías, manuales de operación, manuales de procedimientos, formatos, acuerdos, convenios, etc.); 77% tienen criterios de adscripción y selección de beneficiarios; 60% prevé corresponsabilidad de los receptores; 82% poseen mecanismos de coordinación interinstitucional.

#### **b) De programas sociales del Gobierno Federal en el sistema de IPRO**

De los 47 programas sociales del Gobierno Federal con información completa en el sistema, 94% cuentan con reglas de operación; 96% con otros lineamientos (metodologías, manuales de operación, manuales de procedimientos, formatos, acuerdos, convenios, etc.); 94% con criterios de adscripción y selección de beneficiarios; 91% prevé corresponsabilidad de los receptores; 87% poseen mecanismos de coordinación interinstitucional.

#### **c) De programas sociales de las entidades federativas en el sistema de IPRO**

De los 441 programas sociales de las entidades federativas con información completa en el sistema, 76% cuentan con reglas de operación; 71% con otros lineamientos (metodologías, manuales de operación, manuales de procedimientos, formatos, acuerdos, convenios, etc.); 75% con criterios de adscripción y selección

de beneficiarios; 56% prevé corresponsabilidad de los receptores; 81% poseen mecanismos de coordinación interinstitucional.

Reglas de operación y otros lineamientos  
Respuestas por reactivo  
(%)

Atributos	Gobierno Federal	Entidades Federativas	Total Nacional
Reglas de operación	94%	76%	77%
Otros lineamientos	96%	71%	74%
Adscripción y selección de beneficiarios	94%	75%	77%
Corresponsabilidad	91%	56%	60%
Coordinación interinstitucional	87%	81%	82%
<b>Total de programas completos</b>	<b>47</b>	<b>441</b>	<b>488</b>